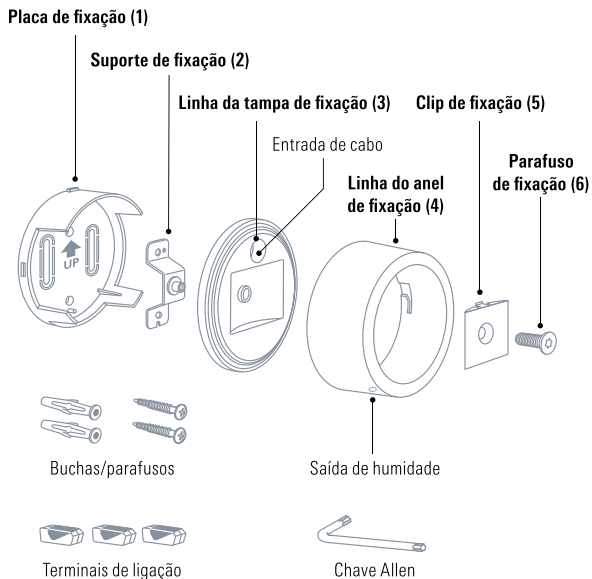


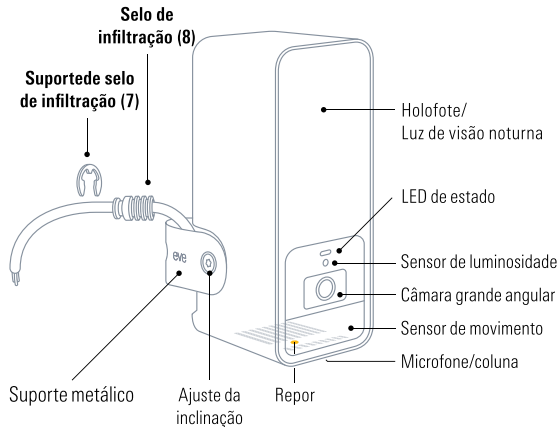
eve outdoor cam 

PT	Introdução	3
-----------	-------------------------	----------

Apresentamos a Eve Outdoor Cam



4

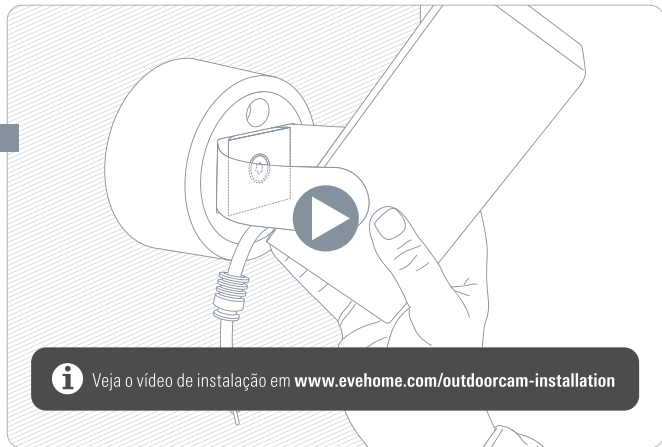


5

Introdução



Se não estiver à vontade para instalar a Eve Outdoor Cam, entre em contacto com um electricista qualificado. Destina-se a ser instalada e/ou utilizada de acordo com os códigos e regulamentos elétricos aplicáveis.



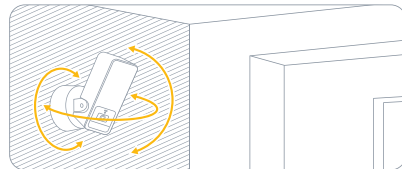
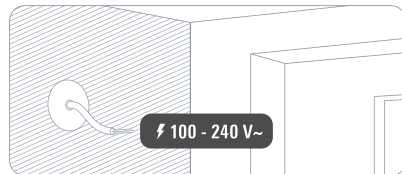
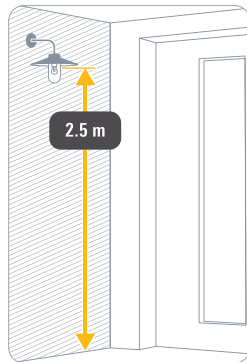
Veja o vídeo de instalação em www.evehome.com/outdoorcam-installation

Escolher uma localização

A Eve Outdoor Cam deve ser instalada em substituição de um candeeiro exterior existente. O ideal é ser instalada a uma altura de 2,5 metros e com um ângulo de inclinação de 30°, no entanto pode facilmente adaptar a Eve Outdoor Cam às suas necessidades de acordo com o ajuste de ângulo de três eixos da câmara.



Respeite a legislação local em matéria de filmagens em espaços públicos.



Introdução

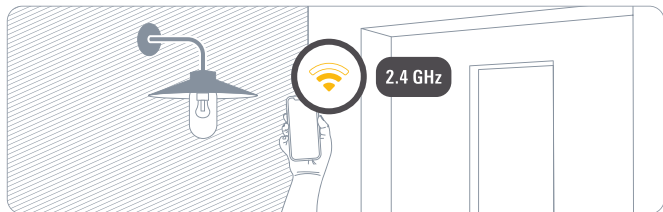
Verificar cobertura de Wi-Fi

As localizações de instalação no exterior colocam muitas vezes problemas à receção de rede Wi-Fi. Antes de avançar com a instalação da Eve Outdoor Cam, certifique-se de que a cobertura de Wi-Fi é suficiente na localização pretendida.

A Eve Outdoor Cam liga-se exclusivamente a redes Wi-Fi de 2,4 GHz para maior alcance e fiabilidade. Para verificar a cobertura com o iPhone, certifique-se de que tem ligação a uma rede Wi-Fi de 2,4 GHz. Pode ser necessário desativar temporariamente a rede 5 GHz do seu router.

Aproxime o iPhone da parede no local onde pretende instalar a Eve Outdoor Cam. Aguarde, pelo menos, 10 minutos e verifique o sinal de Wi-Fi no iPhone. Deve ter, pelo menos, duas barras de rede.

Se o sinal de Wi-Fi não for suficiente no local pretendido, pode experimentar aproximar o ponto de acesso Wi-Fi, usar um repetidor Wi-Fi ou um nó em rede adicional, ou escolher outro local para a Eve Outdoor Cam.

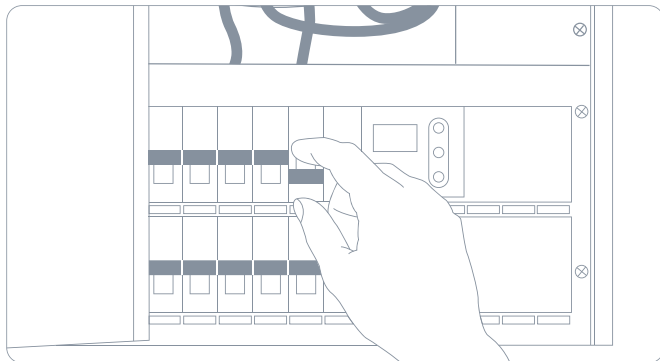


Desligar a alimentação



CUIDADO - Risco de choque elétrico!

Na caixa de fusíveis, desligue o fusível ligado à iluminação de exterior existente. Ligue e desligue o interruptor de iluminação associado para garantir que não há corrente elétrica.



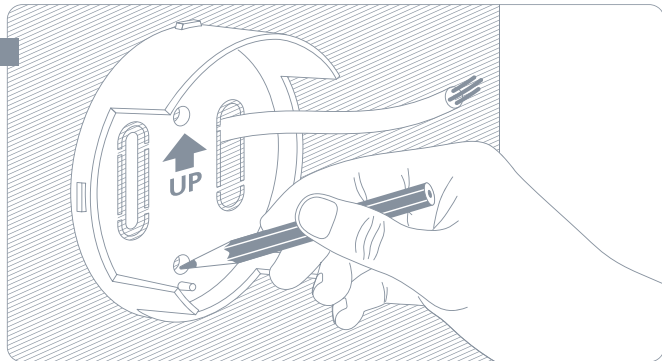
Instalação

① Instalar a placa de fixação

Desmonte e remova a iluminação de exterior existente. Posicione a placa de fixação (1) e remova um dos clips de plástico para criar uma abertura para a passagem do cabo elétrico. Certifique-se de que a seta para cima está a apontar para cima e marque os buracos dos parafusos. Remova a placa de fixação (1), faça furos nas marcações e insira as buchas fornecidas.



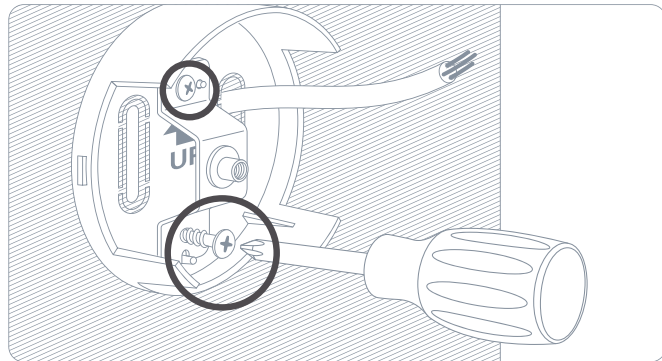
A Eve Outdoor Cam requer um fio neutro e uma ligação a um fio de terra. Se não for possível cumprir este requisito, a Eve Outdoor Cam não é compatível com essa localização.



Também pode usar as buchas da iluminação de exterior existente se tiverem o espaçamento necessário. Neste caso, certifique-se de que a seta para cima está a apontar para cima ou horizontalmente para a esquerda ou direita.

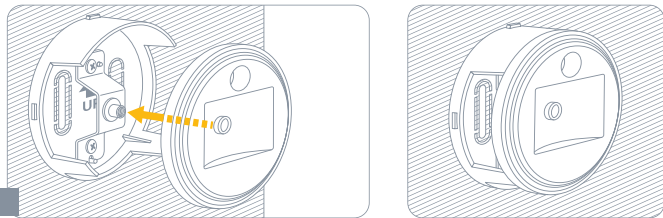


Posicione o suporte de fixação (2) em cima da placa de fixação (1) e fixe ambos com os parafusos fornecidos.

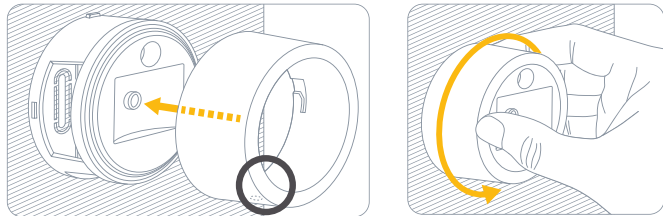


2 Montar a Eve Outdoor Cam

Posicione a tampa de fixação (3) em cima do suporte de fixação (2) com a entrada de cabo na parte superior.

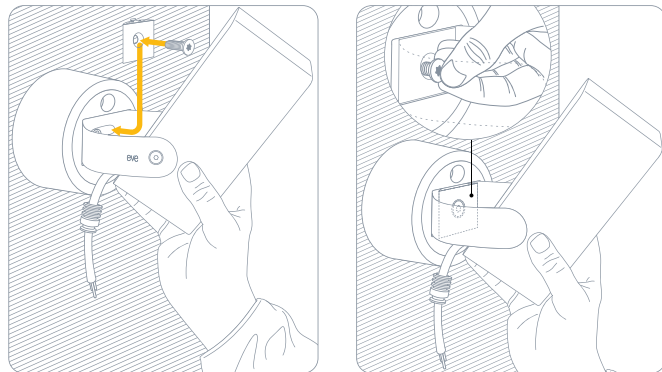


Coloque o anel de fixação (4) com a saída de humidade virada para baixo e fixe-a rodando-a para a esquerda.



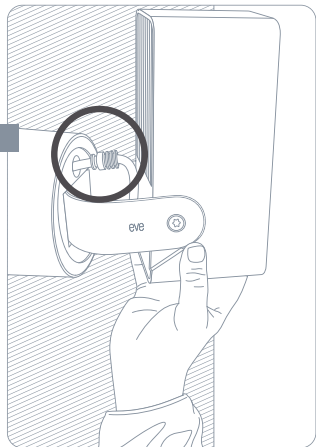
Coloque o clip de fixação (5) juntamente com o suporte metálico na área recuada da tampa de fixação (3) e encaixe o clip de fixação (5). Rode o parafuso de fixação fornecido (6) no sentido dos ponteiros do relógio para fixar a Eve Outdoor Cam.

i Certifique-se de que continua a segurar a Eve Outdoor Cam até o parafuso estar suficientemente apertado. Não é necessário apertar completamente o parafuso e ainda não é necessário usar a chave Allen fornecida, bastam os dedos.

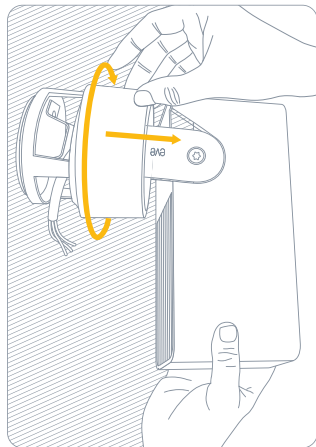


③ Ligar a Eve Outdoor Cam

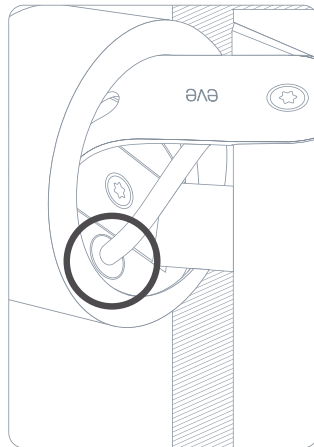
Passo o cabo pela entrada de cabo.



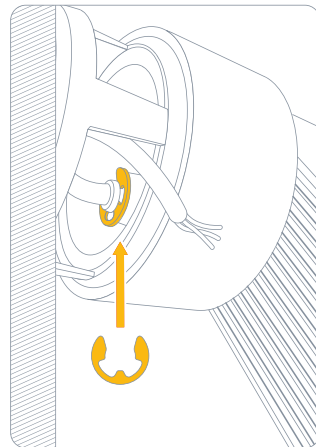
Vire a Eve Outdoor Cam ao contrário e abra o anel de fixação (5) novamente rodando-o para a direita e puxando-o para si de forma a aceder facilmente aos cabos.



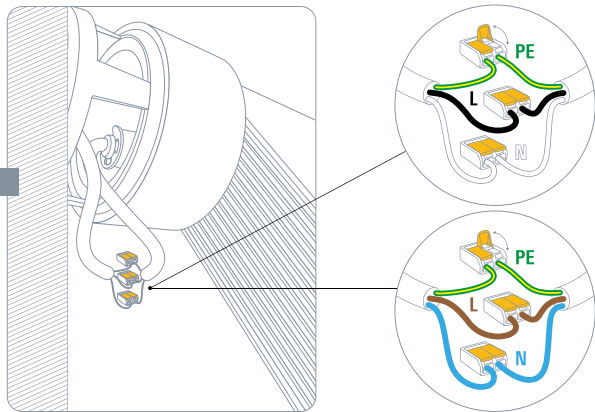
Passo o cabo da Eve Outdoor Cam pelo suporte de parede de forma a que o selo de infiltração fique embutido na tampa de fixação (3).



Fixe o selo de infiltração (8) com o suporte de selo de infiltração (7).

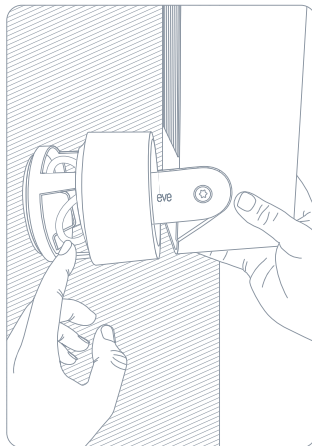


Ligue os fios correspondentes do cabo de alimentação Eve Outdoor Cam com os terminais de ligação fornecidos.

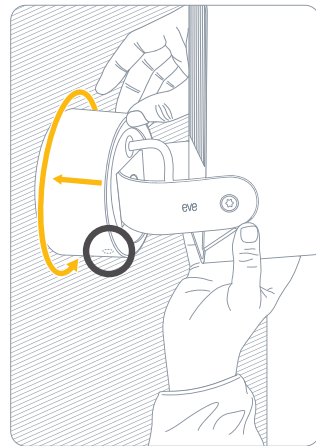


A Eve Outdoor Cam requer um fio neutro e uma ligação a um fio de terra. Se não for possível cumprir este requisito, a Eve Outdoor Cam não é compatível com essa localização

Coloque a Eve Outdoor Cam na posição original e guarde os terminais e cabos no suporte de parede.

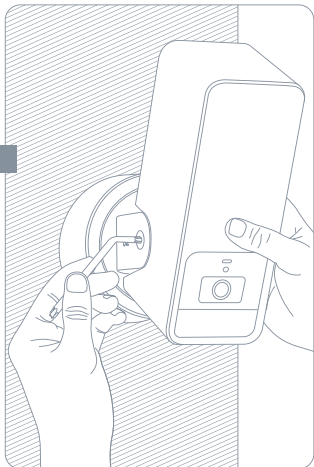


Fixe o anel de fixação (5) empurrando em direção à parede e rondando-o para a esquerda. Certifique-se de que a saída de humidade continua virada para baixo.

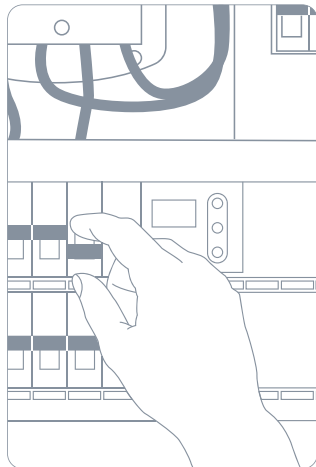


4 Configurar a Eve Outdoor Cam

Alinhe a Eve Outdoor Cam e fixe-a na totalidade com o parafuso Allen fornecido.



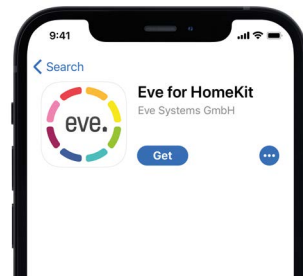
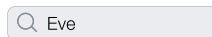
Ligue novamente o fusível da caixa de fusíveis. O LED de estado deve agora acender.



Descarregue a aplicação Eve na App Store.

Abra a aplicação Eve e toque em Adicionar acessórios. A Eve dar-lhe-á orientações ao longo do processo de configuração.

Se já tiver configurado outro acessórios, vá às definições da Eve para adicionar a Eve Outdoor Cam à sua casa.




Para adicionar a Eve Outdoor Cam, use o código do HomeKit que se encontra na parte de trás deste manual.

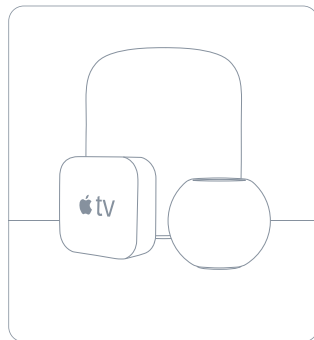
Desfrutar

Gravações

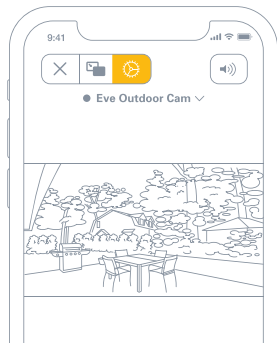
A Eve Outdoor Cam suporta exclusivamente o Apple HomeKit Secure Video, o que lhe permite armazenar em segurança em iCloud atividades detetadas pela Eve Outdoor Cam. O HomeKit Secure Video requer o iCloud+ (não incluído). O iCloud+ com 50 GB de armazenamento é compatível com uma câmara, o iCloud+ com 200 GB de armazenamento é compatível com até cinco câmaras, e o iCloud+ com 2 TB de armazenamento é compatível com um número ilimitado de câmaras. As gravações da câmara não são contabilizadas para o limite de armazenamento de iCloud+. As gravações são guardadas durante dez dias e, depois, são apagadas automaticamente. Se quiser manter uma gravação, tem a opção de a guardar permanentemente.

	Vídeo em direto	Gravações	Notificar todos os movimentos	Notificar movimentos específicos (pessoas/animais/veículos/encomendas)	Número de câmaras suportadas
Não iCloud+	✓		✓		
iCloud+ com 50 GB de armazenamento	✓	✓	✓	✓	1
iCloud+ com 200 GB de armazenamento	✓	✓	✓	✓	5
iCloud+ com 2 TB de armazenamento	✓	✓	✓	✓	Ilimitado

Aceda em segurança à Eve Outdoor Cam enquanto está fora de casa e determine, de forma inteligente, quando uma pessoa, um animal ou um veículo, estão no vídeo gravado pela Eve Outdoor Cam. Qualquer Apple TV HD, Apple TV 4K ou HomePod usa a mesma conta iCloud visto que o iPhone serve automaticamente como hub doméstico, sem configurações adicionais.

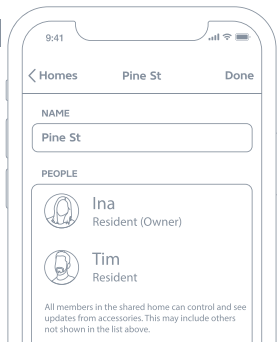


Para ajustar as definições da Eve Outdoor Cam, toque no ícone de Definições no feed de vídeo da aplicação Casa no iPhone ou iPad.



Acesso

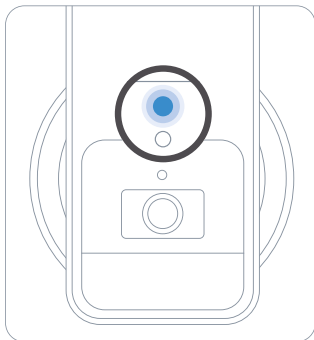
Para convidar pessoas que tenham uma conta iCloud para aceder à Eve Outdoor Cam, selecione as Definições da casa na aplicação Casa. Só o proprietário da casa na aplicação Casa pode alterar o modo de transmissão ou gravação quando está dentro e fora de casa, e determinar se as outras pessoas podem ver as gravações da Eve Outdoor Cam.



Estado

Pode desligar a luz de estado da câmara nas definições da Eve Outdoor Cam na aplicação Casa.

- Desligada – Transmissão/gravação desativada
- Azul – Transmissão ativada e inativa
- Vermelho – Transmissão ativa/Gravação ativada



100% Privacy
evehome.com/privacy



No Eve Cloud



No Registration



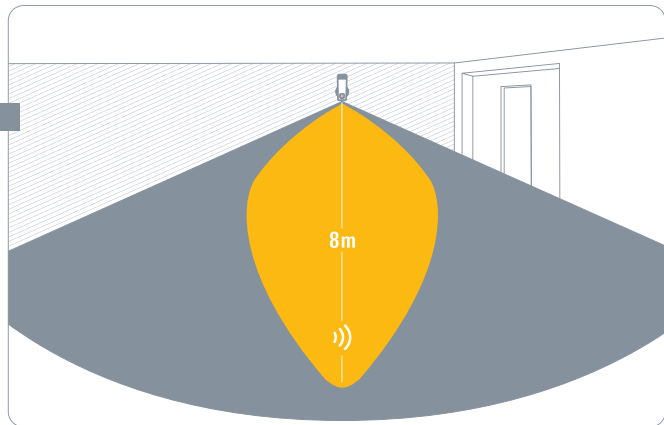
No Tracking

A Eve Outdoor Cam foi concebida para salvaguardar os seus dados pessoais. O vídeo transmitido a partir da Eve Outdoor Cam e de iCloud é encriptado de ponta a ponta para os seus dispositivos, para que apenas você e as pessoas com quem partilha a aplicação Home pode vê-lo.

Saiba mais em evehome.com/privacy

Deteção de movimentos

Graças a um sensor de movimento dedicado, a Eve Outdoor Cam não incomoda ao reagir a folhas a voar com o vento, pequenos animais e outros acontecimentos que não requerem a sua atenção. Pode ajustar a sensibilidade ao movimento nas definições de acessório na aplicação Eve.



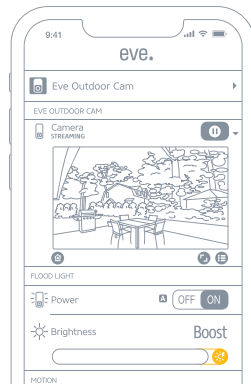
Luz de movimento

A Eve Outdoor Cam acende automaticamente o holofote quando é detetado movimento pelo sensor de movimento dedicado. Para limitar a luz de movimento automática ao período noturno, ajuste a duração ou desative-a completamente nas definições de acessório na aplicação Eve.



Luz extra

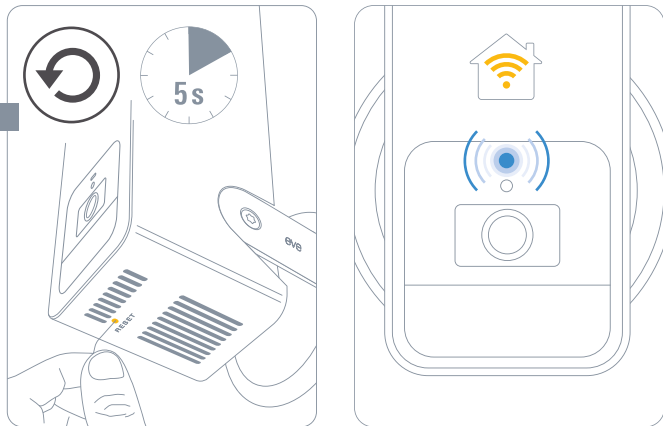
Se quiser que o holofote integrado tenha um brilho extra, toque no botão de luz extra na aplicação Eve. Também pode ativar a luz extra para a luz de movimento automática. A luz extra desliga-se automaticamente após um período de tempo.



Repor

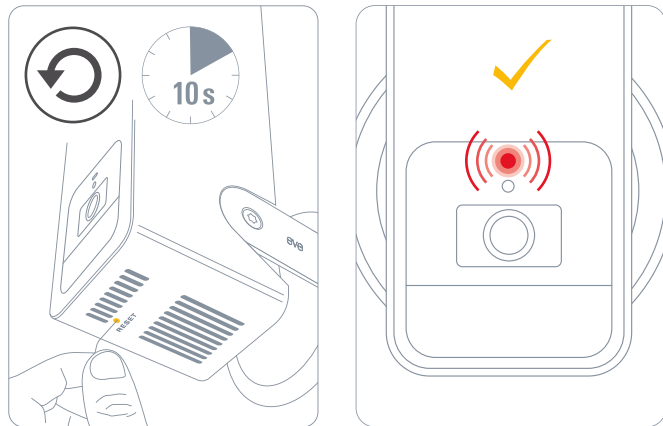
Reposição do Wi-Fi

Para ligar a Eve Outdoor Cam a outra rede Wi-Fi, prima e mantenha premido o botão de reposição que se encontra na parte de baixo da câmara com um clip de papel durante 5 segundos até o LED começar a piscar a azul. Solte o botão de reposição assim que o LED começar a piscar a azul e abra a aplicação Casa para adicionar a Eve Outdoor Cam à rede Wi-Fi à qual o iPhone está ligado.



Reset

Para repor todas as definições da Eve Outdoor Cam, incluindo o emparelhamento com o HomeKit, prima e mantenha premido o botão de reposição que se encontra na parte de baixo da câmara com um clip de papel durante 10 segundos até o LED começar a piscar a vermelho.



Informação legal • Rechtliche Hinweise • Informations légales

Este dispositivo cumpre o parágrafo 15 das Regras da FCC e as normas RSS isentas de licença da indústria do Canadá. A operação está sujeitas às duas condições seguintes: (1) Este dispositivo não pode causar interferência, e (2) este dispositivo tem de aceitar qualquer interferência recebida, incluindo interferência que pode provocar operações indesejadas.

Este equipamento foi testado e considerado conforme com os limites para um dispositivo digital de classe B, de acordo com o parágrafo 15 das regras da FCC. Estes limites foram desenvolvidos para oferecer proteção razoável contra interferência prejudicial numa instalação residencial. Este equipamento geral, utiliza e pode irradiar energia de radiofrequência e, de não for instalado e utilizado de acordo com as instruções, pode causar interferência prejudicial a comunicações por rádio. No entanto, não há garantia de que não ocorrerá interferência numa instalação específica. Se este equipamento provocar interferência prejudicial a receção de rádio ou televisão, o que pode ser determinado ao desligar e ligar o equipamento, encorajamo-lo a experimentar corrigir a interferência recorrendo a uma ou várias das seguintes medidas: reorientar ou reposicionar a antena recetora; aumentar a separação entre o equipamento e o recetor; consultar o revendedor ou um técnico de TV/rádio especializado para obter ajuda. • Este dispositivo digital de classe B cumpre a norma ICES-003 do Canadá. As alterações ou modificações não expressamente aprovadas pela Eve Systems podem anular a sua autoridade para operar este dispositivo.

Este equipamento cumpre as normas FCC RF, IC RSS-102 e os limites de exposição a radiação da CE definidos para um ambiente não controlado. Este equipamento deve ser instalado e operado com uma distância mínima de 20 centímetros entre o radiador e o seu corpo. Este transmissor não pode estar no mesmo local nem operar em conjunto com qualquer outra antena ou transmissor.

Para assuntos relacionados com a conformidade com os regulamentos FCC, contacte: Compliance Officer, Eve Systems, 100 Pine St., Suite 1250, San Francisco CA 94111, EUA • Representante autorizado do Reino Unido: Authorised Representative Service, The Old Methodist Chapel, Great Hucklow, SK17 8RG, Reino Unido

Desta forma, a Eve Systems declara que este dispositivo está em conformidade com os requisitos essenciais e outras disposições relevantes da Diretiva 2014/53/EC. A declaração de conformidade está disponível em www.evehome.com/doc

Finalidade de controlo: controlo operacional; construção de controlo: controlo operacional de plug-in; ação de tipo 1, tempo operacional: contínuo; intervalo de temperatura: -20 °C a 45 °C; intervalo de frequência (Wi-Fi): 2412-2472 MHz (2462 para FCC, ISED), EIRP máx.: 20 dBm; intervalo de frequência (Bluetooth): 2402-2480 MHz, EIRP máx.: 10 dBm; intervalo de frequência (Thread): 2405–2480 MHz, EIRP máx.: 10 dBm

Produto: 10ECA4101/10ECA8101 • Modelo: 20ECA8101/20ECA4101
Peça: 51ECA9901 • ID FCC: SNE-ODC-001 • IC: 11192A-ODC001

Eve Systems GmbH, Rotkreuzplatz 1, 80634 Munich, Alemanha



eve outdoor cam



Divisão :

Notas :

Guarde o código de configuração do HomeKit num lugar seguro. Vai precisar dele para adicionar a Eve à sua casa e só você é que tem uma cópia.